



PLAN DE CONVIVENCIA

CIFP Ánxel Casal - Monte Alto

A Coruña



ÍNDICE

	Páxina
1. Introducción.....	3
2. Análise da situación (diagnóstico)	4
3. Obxectivos específicos do Plan de Convivencia	7
4. Actuacións, medidas ou programas que se van a desenvolver.....	7
5. Protocolos de actuación.....	9
6. Concreción das actuacións: responsables, destinatarios e procedementos.....	11
7. Normas de convivencia do centro	12
8. Condutas contrarias á convivencia e correccións correspondentes.....	12
9. A Comisión de Convivencia.....	12
10. Mecanismos de coordinación e colaboración interna no centro.....	14
11. Estratexias para realizar a difusión do plan de convivencia.....	15
12. Procesos de seguemento, avaliación e mellora do plan de convivencia.....	15



1. Introducción

O presente documento integra as liñas básicas do Plan de Convivencia, entendido como unha oportunidade para planificar dun xeito sistemático as actuacións que dende o CIFP Anxel Casal Monte Alto se desenvolverán para manter unha convivencia sana e pacífica no centro e mellorar os procesos relacionais entre os diferentes implicados no proceso educativo.

É o noso un centro, que, pola súa peculiaridade como Centro Integrado de Formación Profesional, presenta unhas necesidades e características que plantexan unha disposición de medidas no ámbito da convivencia propias e diferenciadas. Caracterízase, por non contar coa participación das familias, dirixir a nosa actividade a alumado eminentemente adulto, e non ter hora lectiva adicada ás titorías, entre outros rasgos de interese que se definen ao longo dos diferentes apartados.

As accións que se definirán irán encamiñadas á implantación de estratexias de xestión pacífica de conflitos de carácter máis democráticas e que outorguen maiores oportunidades para que sexa o propio alumnado quen participe nesa resolución, á negociación compartida das normas, á participación activa do alumnado na vida do centro e aos programas de educación emocional no marco do plan de acción tutorial e aos plans de prevención do acoso escolar. Mirarase cara a construción das normas de xeito democrático, afondando no desenvolvemento moral, baseando as relacións no respecto mutuo.

A nivel legal, son varias as referencias que fundamentan a existencia deste Plan:

- A Lei 27/05 de Fomento da Educación e da Cultura de Paz, art. 2, menciona: “O Goberno promoverá a inclusión, como contido curricular, de iniciativas de educación para a paz a escala local e nacional [..]. O Goberno promoverá a formación especializada de homes e mulleres en técnicas de resolución de conflitos, negociación e mediación”.
- A Lei Orgánica 1/2004, de 28 de decembro, de Medidas de Protección Integral contra a Violencia de Xénero, establece no seu artigo 4 como principios de calidade do sistema educativo: “A eliminación dos obstáculos que dificultan a plena igualdade entre homes e mulleres e a formación para a prevención de conflitos e para a resolución pacífica dos mesmos”.
- A lei Orgánica 2/2006 de Educación (LOE) recolle a competencia social e cidadá e considera principios do sistema educativo a educación para a prevención de conflitos e para a resolución pacífica dos mesmos, así como a non violencia en todos os ámbitos da vida persoal, familiar e social.
- A Lei 4/2011, do 30 de xuño, de convivencia e participación da comunidade educativa, marca as condutas contrarias as normas, os dereitos e os deberes do alumnado así como as correccións mais habituais nos conflitos diarios. Resultan especialmente interesantes os artigos 19, sobre programas de habilidades sociais e as aulas de convivencia inclusivas, e o artigo 20, sobre os procedementos conciliados de resolución dos conflitos.
- Esta lei desenvólvese no Decreto 8/2015 do 8 de xaneiro, onde se recolle tamén o desenvolvemento de procedementos conciliado na corrección das condutas gravemente perxudiciais para a convivencia.

A estrutura do presente documento respecta en todo caso o establecido en canto ao Plan de Convivencia neste Decreto 8/15.



2. Análise da situación (diagnóstico)

Características do centro e do seu contorno que contextualizan a intervención educativa.

O C.I.F.P. Anxel Casal-Monte Alto é un centro ubicado no casco urbano da cidade da Coruña, nunha zona rodeada de edificacións civís que fan do entorno un lugar de grande interese social e cultural desta cidade. Monumentos de tal relevancia como a Torre de Hércules, a Domus, a Casa dos Peixes ou o Museo da Ciencia e a Tecnoloxía, lindan co noso centro, convertíndoo nun punto de encontro dende o punto de vista cultural e científico.

A oferta formativa do Centro céntrase en dúas familias profesionais de alta demanda que atraen o interese do alumnado de toda a Comunidade Autónoma Galega: Sanidade e Servizos Socioculturais e á Comunidade.

Os niveis de inserción laboral do noso alumnado son moi altos en ámbalas dúas familias, o que fai que a demanda de prazas sexa moi importante, e, por ende, o alumnado matriculado finalmente nas diferentes ensinanzas (en calquera das modalidades en que se ofertan) se caracterice por un alto nivel de implicación e, polo tanto, un baixísimo nivel de fracaso escolar e abandono.

Aspectos da xestión e organización do centro que inflúen na convivencia.

Os principios xerais que rexen a vida do centro no marco da convivencia son:

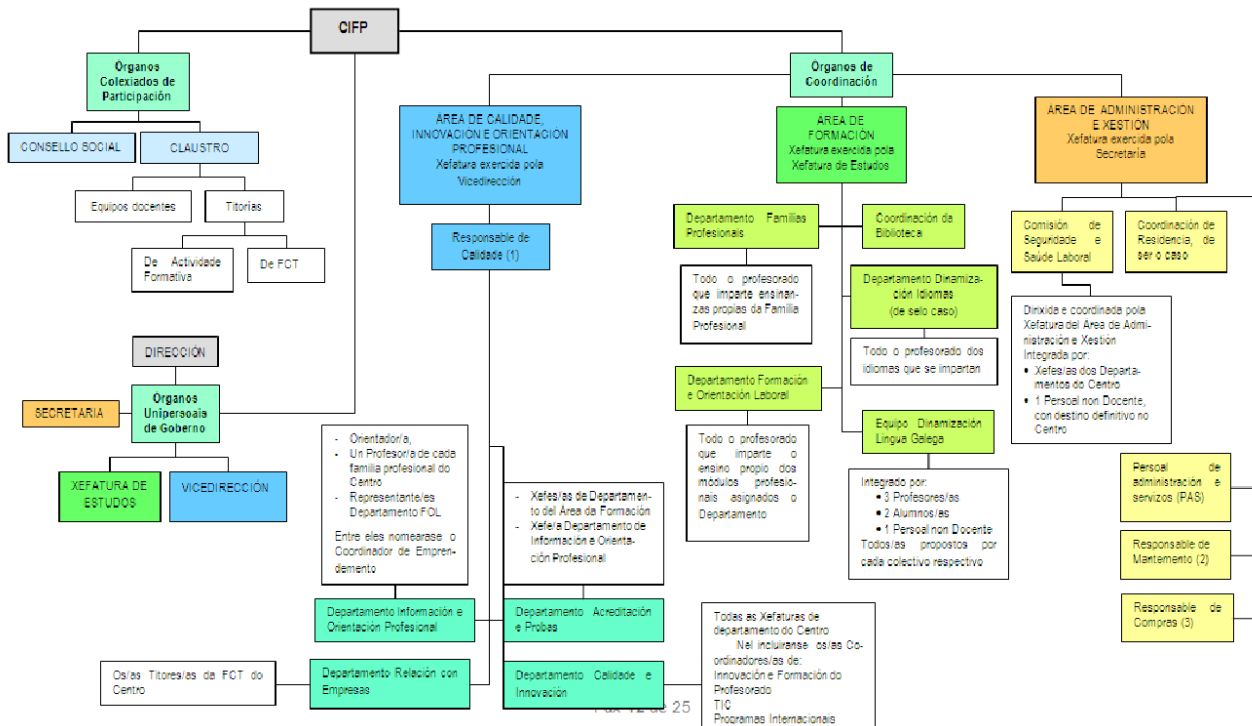
- A. Prevención como primeira medida de intervención ante os conflitos, e no caso da súa aparición, resolución pacífica dos mesmos.
- B. Participación activa de todos os membros da comunidade educativa.
- C. Coordinación e coherencia no deseño e desenvolvemento das actuacións deste plan.

Para o desenvolvemento da actividade educativa no CIFP, establécese unha estrutura de traballo específica dos CIFP, seguindo a normativa vixente neste sentido (*DECRETO 77/2011, do 7 de abril, polo que se establece o Regulamento orgánico dos centros integrados de formación profesional competencia da Consellería de Educación e Ordenación Universitaria*).

Os órganos de goberno do centro, definidos nas Normas de Organización e Funcionamento (*ANEXO I*), son de carácter unipersonal (equipo directivo: directora, xefa de estudos, vicedirectora e secretaria) traballando, en todo caso, de xeito coordinado. Ademais, cóntase cos órganos colexiados, de participación e coordinación (Claustro de Profesores, Consello Social, Xefaturas de departamentos, Comisións e Equipos Educativos.)

O réxime de funcionamento destes órganos responde ao establecido no DECRETO 77/2011, do 7 de abril, polo que se establece o Regulamento orgánico dos centros integrados de formación profesional competencia da Consellería de Educación e Ordenación Universitaria.

A seguinte imaxe define a estrutura do CIFP



No marco do Plan de Convivencia, cobran gran importancia as titoras e os titores dos diferentes grupos no centro. Neste sentido, para a súa designación, e seguindo o citado decreto, será a dirección, logo dun informe da xefatura da área de formación, quen designará as titorías de actividades formativas, de formación en centros de traballo, e de material de cada ciclo formativo. Terán como competencias as indicadas no artigo 40 do Regulamento Orgánico dos CIFP.

Estado das relacións e da participación na vida do centro por parte do profesorado, do alumnado, das familias e do persoal de administración e servizos e de atención educativa complementaria, así como doutras institucións e entidades do contorno.

Para o deseño deste Plan de Convivencia, ponse en marcha un equipo de traballo que, durante o desenvolvemento do curso escolar 2016-2017, e no marco dun Seminario de Formación, analiza as necesidades que plantexa a nosa comunidade educativa neste ámbito. Para iso, analízanse os diferentes documentos que definen a vida do centro, obsérvanse as diferentes canles de participación dos colectivos implicados (alumnado, profesorado, persoal non docente) e deséñanse cuestionarios de valoración nos que se analizan as cuestións de maior relevancia no eido da convivencia ([ANEXO II](#)).



Conflitividade detectada no centro, tipo e número de conflitos que se producen e sectores implicados nestes.

Non se caracteriza o noso centro pola existencia de conflictividade entre o alumnado, nin entre este e os traballadores do mesmo, á vista da práctica inexistencia de procedementos correctores nos últimos cursos. Cando xurden conflitos nos grupos, o procedemento habitual céntrase nunha derivación á titoría, e no caso de non ser quen de resolvelo, dérvase ao equipo directivo, que actúa de mediador, en colaboración coa xefatura do DIOP. A partir de aí, séguese o procedemento establecido dende a Consellaría, e detallado no punto correspondente.

Co fin de afondar nesta cuestión, a pesar de non contar coa aplicación destes procedementos correctores polas case inexistentes faltas de conduta entre o alumnado, facemos unha análise da percepción que teñen as persoas que conviven no CIFP, extraendo as conclusións das enquisas anteditas (*ANEXO II*), observando, entre outras, as seguintes características na análise desta conflictividade:

- O profesorado percibe como os conflitos máis habituais a falta de puntualidade do alumnado, do material necesario en aula, así como pequenas desatencións na orde das equipacións e materiais nos talleres, a ocupación de espazos comúns de tránsito dentro do centro durante a xornada lectiva, o emprego de móbiles na aula, e o consumo illado de tabaco dentro do recinto escolar.
- O noso colectivo docente valora como unha das necesidades a de intensificar o noso traballo de imposición de sancións de xeito común nestes aspectos. Así mesmo, precísase mellorar o procedemento de acollida do novo profesorado.
- Entre o alumnado valórase a convivencia como positiva, sinalando como principal problema no ámbito da convivencia a rumoroloxía. Sinala como unha necesidade a de mellorar o coidado de certos espazos comúns, e manter os lugares deseñados dende a biblioteca para o fomento da convivencia entre iguais.
- Atendendo tamén aos datos ofrecidos polas enquisas do departamento de Calidade, precísase mellorar o proceso de acollida do novo alumnado.

Actuacións desenvolvidas no ámbito da convivencia e efectividade destas.

No CIFP Anxel Casal Monte Alto, ata o momento, no eido da convivencia escolar deséñanse as seguintes actuacións específicas:

- Actuacións propias derivadas do desenvolvemento do Plan de Acción Titorial, nas que os titores teñen un protagonismo específico.
- Organización detallada dos procesos de acollida do alumnado e profesorado.
- Conmemoracións e celebracións de días internacionais.
- Desenvolvemento de actuacións dentro da programación do Departamento de Información e Orientación Profesional.

3. Obxectivos específicos do Plan de Convivencia derivados da análise previa.

Da análise mencionada no punto anterior, sobre a situación da convivencia no CIFP Anxel Casal Monte Alto, extráense unha serie de obxectivos prioritarios de actuación nos próximos cursos, e defínense as necesidades máis relevantes, que se detallan nos apartados seguintes:

- Facilitar instrumentos e recursos para a prevención da violencia e a mellora constante da convivencia no centro.
- Concienciar e sensibilizar sobre a necesidade de creación dun espazo permanente de traballo no eido da convivencia escolar.
- Promover actitudes e actuacións que permitan mellorar as relacións entre os distintos membros da comunidade educativa.
- Mellorar/intensificar o proceso de información sobre as normas de convivencia do CIFP.
- Mellorar o proceso de acollida do alumnado e do profesorado de nova incorporación.
- Dar continuidade as accións que na actualidade melloran as relacións entre o noso alumnado (conmemoracións, biblioteca) e deseñar outras novas (actividades intergrupos, interciclos, tutoría entre iguais a través dos delegados/as de grupo, ..)
- Promocionar a figura do delegado.
- Estruturar a tarefa da tutoría nas aulas, mediante un sistema de actuación coordinado e unha sistematización da elección da figura do titor de grupo.
- Facilitar a comunicación de posibles incidentes no centro e resolvelos pacificamente, tendo sempre como protagonista aos implicados.
- Traballar dentro dunha cultura de paz, evitando comportamentos sexistas, homófobos, racistas e discriminatorios.
- Implicar ao alumnado nas conmemoracións anuais.
- Mellorar os espazos que promoven relacións positivas e saudables.

4. Descrición das actuacións, medidas ou programas que se van a desenvolver.

- As actuacións no ámbito da prevención do acoso escolar, e de intervención no caso de xurdir, seguirán as pautas establecidas no protocolo de actuación ante o acoso escolar publicado pola Consellaría de Cultura e Educación Universitaria.
- Ademais, no marco das conmemoracións anuais e da celebración dos Días Internacionais sinalados no calendario escolar (con especial incidencia nalgunha como no Día da Paz, da Prevención da Violencia Machista ou no Día da Muller) desenvolveráanse accións concretas de sensibilización nos diferentes aspectos que produce o maltrato entre iguais e o acoso escolar.
- As canles de comunicación e de información, así como de denuncia de posibles situacións de maltrato, definiránse entre:
 - A comunicación aos/ás titores/as dos grupos, á persoa que exerce a xefatura do Departamento de Información e Orientación Profesional, e/ou calquera dos membros do equipo directivo.
 - A caixa de correo electrónico da páxina web do centro.
 - As enquisas de convivencia que se deseñen a tal efecto.
- Deseñarase un proceso de acollida do novo alumnado do centro no que os alumnos e alumnas de 2º curso, coordinados polos/as delegados/as exercerán de coordinadores.
- Mellorarase o proceso de acollida do profesorado do centro.



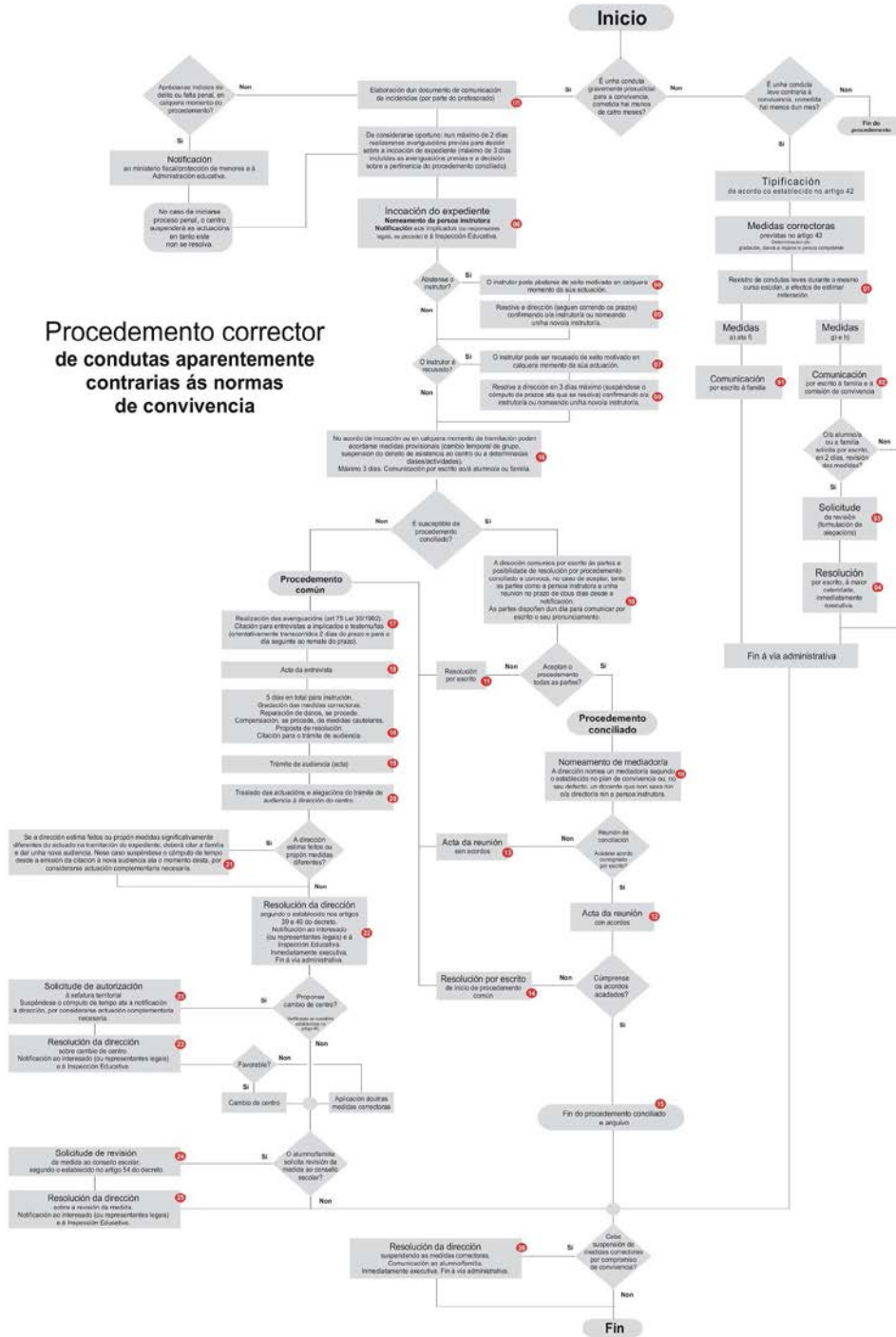
- ❑ Dinamizaráse a xunta de delegados mediante un proceso planificado de reunións ao longo do curso, e promovendo a comunicación con estes.
- ❑ Sistematizaráse a elección de delegados e delegadas de aula garantindo un proceso xusto e adecuado aos requerimentos das funcións desas figuras.
- ❑ Promoveráse a formación do profesorado en metodoloxías promovedoras da convivencia sana e pacífica (cooperativas, en equipo, emocións, habilidades sociais).
- ❑ Incorporaránse dinámicas de innovación no centro e nas aulas co fin de reducir os niveis de ansiedade no alumnado, mellorar a concentración, e os procesos atencionais a través da incorporación da loga en aula.

5. Protocolos de actuación

PROTOCOLO NOS PROCEDEMENTOS DE CORRECIÓN DE CONDUTAS

Os Protocolos de corrección respectarán en todo caso a normativa citada. O seguinte esquema resume o procedemento corrector a seguir ante unha conduta contraria ás normas de convivencia do centro.

Procedemento corrector de condutas aparentemente contrarias ás normas de convivencia





As pautas a seguir respectarán, na medida do posible a seguinte secuencia: tentarásese resolver en primeira instancia entre os implicados, derivando, de non ser posible a solución, e por esta orde, á persoa que exerza a titoría do grupo, xefatura do DIOP e xefatura de estudos/dirección.

PROTOCOLO DE ACTUACIÓN ANTE UNHA INCIDENCIA EN AULA

Unha vez producida a incidencia, o profesor ou persoal non docente do centro implicado, cubrirá o parte de incidencias, que será entregado en Xefatura de Estudos.

Un membro da comisión de convivencia (preferiblemente xefatura do DIOP) reúnese co/a alumno/a amonestado/a, se fose necesario poderá requirir a presenza da Xefatura de Estudos.

Tras a reunión, a Xefatura de Estudos tipifica o tipo de falta e propón unha sanción, ou ratifica ou modifica a sanción proposta polo mediador. En caso de faltas graves, ou que perxudiquen gravemente a convivencia, informarásese á Dirección para que valore a posibilidade de apertura de procedemento corrector (conciliado ou común).

Informarásese mediante copia da incidencia ao/á titor/a, que, á súa vez, informará ao profesor/a ou persoal non docente implicado (e ás familias, en caso de que o/a alumno/a sexa menor de idade da incidencia e a a sanción proposta).

Os seguintes protocolos aplicarásese seguindo as instrucións concretas da Consellaría

- [PROTOCOLO DE ACTUACIÓN ANTE O ACOSO ESCOLAR](#)
- [PROTOCOLO DE IDENTIDADE DE XÉNERO](#)
- [ACTUACIÓNS PARA A PROMOCIÓN DA IGUALDADE NOS CENTROS EDUCATIVOS, DENTRO DO MARCO DO I PLAN DE ACTUACIÓNS PARA A IGUALDADE 2016-2020](#)



6. Concreción das actuacións: responsables, destinatarios e procedementos

LIÑA DE ACTUACIÓN	RESPONSABLES	DESTINATARIOS	PROCEDEMENTOS
Prevenición do acoso escolar no centro	DIOP Titores	Alumnado Profesorado Persoal non docente	Deseño e posta en marcha de campañas de sensibilización Conmemoracións
Deseño de actividades interniveis e interciclos	DIOP Profesorado dos ciclos	Alumnado	Conmemoracións e celebración de Días Internacionais
Mellora das canles de comunicación no centro ó redor das NOF e procedementos correctores	Equipo Directivo Titores Xunta de Delegados	Alumnado Profesorado Persoal non docente	Elaboración de guías informativas Actualización na web Exposición nos taboleiros de centro Descrición nas xornadas de acollida
Mellora do proceso de acollida do alumnado	DIOP Equipo Directivo Titores Xunta de Delegados	Alumnado	Elaboración dunha nova guía de acollida (ANEXO IV) Deseño da acollida do alumnado de 1º dende os/as delegados/as de 2º, na 1ª semana do curso
Mellora do proceso de acollida do novo profesorado	Equipo Directivo	Profesorado	Elaboración dunha nova guía de acollida (ANEXO III)
Promoción da figura dos delegados e delegadas de aula	DIOP Titores Xunta de Delegados	Alumnado	Elaboración dun documento informativo das funcións dos/as delegados/as
Intensificación da función da titoría	DIOP Equipo Directivo Titores	Profesorado	Intensificación das coordinacións co DIOP
Incorporación nas	Profesorado	Profesorado	Incorporación no



dinámicas da formación do profesorado no eido da convivencia e o desenvolvemento persoal			documento de “Necesidades de Formación”
Integración da loga en aula/centro	Profesorado	Alumnado Profesorado	Formación Específica para o profesorado Aplicación directa en aula
Integración de dinámicas favorecedoras da convivencia nas aulas	Profesorado	Alumnado Profesorado	Formación Específica para o profesorado Aplicación directa en aula

7. Normas de convivencia do centro, dereitos e deberes dos diferentes membros da comunidade educativa, e protocolo para a detección ou incumplimento.

As normas de convivencia do CIFP Anxel Casal Monte Alto son as recollidas nas Normas de Organización e Funcionamento do Centro ([ANEXO I](#)), baseadas na normativa vixente en materia de convivencia (DECRETO 8/2015, de 8 de xaneiro, polo que se desenvolve a Lei 4/2011, de 30 de xuño, de convivencia e participación da comunidade educativa en materia de convivencia escolar).

8. Establecemento de condutas contrarias á convivencia e correccións

A definición das condutas contrarias á convivencia no CIFP Anxel Casal Monte Alto son as recollidas no nas Normas de Organización e Funcionamento do Centro ([ANEXO I](#)), baseadas na normativa vixente en materia de convivencia (DECRETO 8/2015, de 8 de xaneiro, polo que se desenvolve a Lei 4/2011, de 30 de xuño, de convivencia e participación da comunidade educativa en materia de convivencia escolar).

9. A Comisión de Convivencia

A Comisión de Convivencia do CIFP Axel Casal Monte Alto, na súa composición, integrará o principio de igualdade entre mulleres e homes de todos os sectores da comunidade educativa. Estará composta polas persoas representantes do alumnado, do profesorado, e do persoal de administración e servizos. Posto que o noso centro non conta con representación das familias nos órganos de participación, non contaremos tampouco con esa representación nesta Comisión.

Reunirásese, atendendo á normativa vixente en materia de convivencia, cunha periodicidade mínima trimestral, e cando o convoque unha terceira parte dos seus membros



As funcións da Comisión de Convivencia son, atendendo ao DECRETO 8/15:

- Elaborar o plan de convivencia do centro e dinamizar todos os sectores da comunidade educativa, incorporando as súas iniciativas e achegas no procedemento de elaboración, desenvolvemento e seguimento do citado plan.
- Adoptar as medidas preventivas necesarias para garantir os dereitos de todos os membros da comunidade educativa e o cumprimento das normas de convivencia do centro.
- Impulsar accións dirixidas á promoción da convivencia, especialmente o fomento de actitudes para garantir a igualdade entre mulleres e homes, a igualdade de trato de todos os membros da comunidade educativa e a resolución pacífica de conflitos.
- Propor ao consello social as medidas que considere oportunas para mellorar a convivencia, así como dar conta a este, cando menos dúas veces ao longo do curso, das actuacións desenvolvidas e das correccións e medidas disciplinarias impostas.
- Propor, de ser o caso, á persoa titular da dirección do centro persoas que poidan formar parte do equipo de mediación.
- Coñecer o cumprimento efectivo das correccións e medidas correctoras nos termos en que fosen impostas e informar o consello social sobre o grao de cumprimento da normativa vixente. Realizar o seguimento dos compromisos de convivencia subscritos no centro.
- Elaborar unha memoria anual sobre a análise da convivencia e conflictividade no centro, na cal se reflectan as iniciativas no ámbito do centro sobre a materia.
- Este informe será trasladado ao consello social do centro e ao correspondente servizo territorial de Inspección Educativa.
- Aquelas outras que lle sexan encomendadas polo consello social do centro docente ou polo órgano da Administración educativa con competencias na materia.

No marco do planificación propia do centro, a Comisión de Convivencia:

- Canalizará as iniciativas de todos os sectores da Comunidade Educativa para mellorar a convivencia, establecendo vías de comunicación e participación adecuadas ás características do centro, ofrecendo espazos e tempos para que os distintos sectores poidan manifestar as súas propostas, e promovendo nos distintos órganos de goberno, de participación e de coordinación docente que a convivencia, o respecto e a tolerancia sexa un dereito e un deber.
- Adoptará as medidas preventivas necesarias para garantir os dereitos de todos os membros da comunidade educativa e o cumprimento das normas de convivencia do Centro, comezando pola mellora na difusión das mesmas.
- Fomentará o funcionamento de estruturas de participación, especialmente a Xunta de delegados e delegadas de aula.
- Analizará posibles focos de discriminación social e escolar (por razón de sexo, económica, étnica, tipos de comportamento,...) Investigando as súas causas e establecendo plans de acción.
- Mediará nos conflitos, analizando qué ocorreu e por qué.
- Coñecerá e valorará o cumprimento efectivo das correccións e medidas disciplinarias, valorando o seu carácter educativo e recuperador.
- Dará conta ao pleno do Consello Social das actuacións realizadas e das correccións e medidas disciplinarias impostas.



- Realizará o seguimento do plan de convivencia.

O centro non contará con aula de convivencia inclusiva, ao entenderse un recurso innecesario polas características do alumnado que acolle.

Así mesmo, as escolas de pais e nais, nunha contorna na que o alumnado é maioritariamente maior de idade, non é procedente iniciar liñas de traballo en canto a escolas de pais e nais.

10. Mecanismos de coordinación e colaboración interna no centro, con familias e con outros centros educativos ou organismos.

As relacións a nivel interno, no CIFP Anxel Casal Monte Alto, desenvólvese a través das coordinacións marcadas entre as diferentes estruturas organizativas definidas na normativa vixente.

Existen unha serie de documentos que facilitan a xestión e o seguimento das actuacións no centro, así como asegura a calidade nas mesmas, dentro do Sistema de Xestión de Calidade da Rede de Centros Integrados de Formación Profesional da comunidade autónoma de Galicia. En materia de convivencia, pódense citar os seguintes

- PR.55.CIN *Comunicación interna*
- PR.56.REV *Revisión do sistema*
- PR.62.FOR *Formación*
- PR.62.ACP *Acollemento do persoal*
- PR.63.MAN *Mantemento de equipos e instalacións*
- PR.71.PLA *Planificación do curso escolar*
- PR.75.ACO *Acollemento do alumnado*
- PR.75.AUL *Actividades de aula*
- PR.75.ORI *Información e orientación profesional*
- PR.75.AVA *Avaliación*
- PR.82.CLI *Satisfacción do cliente*
- PR.82.AUD *Auditorías Internas*
- PR.83.NCA *Non conformidades, accións correctivas e preventivas*

Coordinación coas familias:

As características específicas dos CIFP, implican unha planificación de intervención directa co alumnado, e non coas familias con carácter previo. Así, estableceráanse contactos coas familias do alumnado para responder a posibles demandas específicas destas e ante problemas graves de conduta/disciplina en alumnado menor de idade. Arbitraránse as medidas necesarias para que as familias do alumnado menor de idade reciba as informacións necesarias dos seus/súas fillos/as

Coordinación con outros organismos, centros e institucións:

A particularidade do CIFP Anxel Casal Monte Alto en canto ás ensinanzas que imparte, que todas elas esixen un amplo nivel de coordinación con institucións e servizos sociais, culturais, científicos e de saúde, deriva nun traballo continuado en colaboración con centros de saúde, hospitais, centros culturais e de lecer, escolas, etc.



É de sinalar, así mesmo, a coordinación de gran relevancia co concello de A Coruña, dentro do programa Coruña Educa concretamente, e coas tres universidades galegas.

11. Estratexias para realizar a difusión do plan de convivencia.

Daráse difusión ao presente plan a través dos mecanismos establecidos con carácter xeral no resto dos documentos do centro (páxina web, exposición no taboleiro do centro, información dende as titorías dos grupos).

Ao profesorado, informaráselle a través dos mecanismos de coordinación interna establecidos na normativa vixente.

O alumnado recibirá, a través da xunta de delegados, toda a información relativa ao plan de Convivencia e as NOF, ademais dos canais anteditos.

12. Procesos de seguimento, avaliación e mellora.

Anualmente, a Comisión de Convivencia do centro analizará o grao de cumprimento dos diferentes compromisos en materia de convivencia, de consecución dos obxectivos e detección de novas necesidades. Para iso, deseñaránse os instrumentos de recollida de información precisos, dirixidos aos diferentes colectivos da comunidade educativa.

As enquisas de satisfacción deseñadas dentro do marco de Sistema de Calidade no que se inscribe o centro, serán, anualmente, referente na detección de necesidades de mellora nos aspectos máis relacionados con este plan (acollida, benestar, relacións).

Criterios de avaliación:

- Grao de consecución dos obxectivos.
- Grao de coñecemento, implicación e satisfacción da comunidade educativa.
- Aproveitamento dos recursos materiais, humanos e organizativos.
- Calidade e funcionalidade dos materiais elaborados.
- Mellora dos resultados na avaliación de calidade.